



OBMOČNO ZDRUŽENJE
Žalec

RKS – Območno združenje Žalec, Hmeljarska ulica 3, 3310 Žalec,
tel.: 03 5716 616, faks: 03 828 16 17, e-pošta: zalec.ozrk@ozrks.si,
spletna stran: www.zalec.ozrk.si

Številka: 147-22/2020

Datum: 12. 10. 2020

**NAČRT DEJAVNOSTI
OZIROMA DELOVANJA
RDEČEGA KRIŽA SLOVENIJE – OBMOČNEGA ZDRUŽENJA
ŽALEC
OB NARAVNIH IN DRUGIH NESREČAH TER NALEZLJIVIH
BOLEZNIH PRI LJUDEH**

	ORGAN	DATUM	PODPIS ODGOVORNE OSEBE
SPREJELA	RKS – OZ Žalec	12. 10. 2020	Pavla Artnik, predsednica RKS – OZ Žalec
ODOBRILA	RKS – OZ Žalec	12. 10. 2020	Pavla Artnik, predsednica RKS – OZ Žalec
SKRBNIK	RKS – OZ Žalec	12. 10. 2020	Matjaž Črešnovar, sekretar RKS – OZ Žalec

Kazalo

1 Uvod	3
2 Uporaba načrta dejavnosti	3
3 Sile, sredstva in viri za izvajanje načrta	3
3.1 Organiziranost RKS – OZ Žalec.....	3
3.2 Materialno – tehnična in finančna sredstva za izvajanje načrta dejavnosti.....	5
4 Obveščanje	6
5 Aktiviranje	6
6 Upravljanje in vodenje	7
6.1 Naloge RKS – OZ Žalec ob pojavu naravnih in drugih nesreč ter nalezljivih bolezni pri ljudeh	7 7
7 Zveze	8
8 Vzdrževanje načrta	9
9 Veljavnost načrta	9
10 Priloge	9
11 Viri	9
Slika 1: Organigram organiziranosti RKS – OZ Žalec.	4
Slika 2: Organigram načrta aktiviranja.	6
Slika 3: Organigram upravljanja in vodenja RKS - OZ Žalec.....	7

1 Uvod

Načrt dejavnosti oziroma delovanja Rdečega križa Slovenije – Območnega združenja Žalec ob naravnih in drugih nesrečah ter nalezljivih boleznih pri ljudeh (v nadaljevanju: načrt dejavnosti) je izdelan na podlagi 6. člena Uredbe o vsebini in izdelavi načrtov zaščite in reševanja (Ur. list RS, št. 24/12, 78/16 in 26/19). Načrt dejavnosti je dodatek k občinskim načrtom zaščite in reševanja občin Žalec, Prebold, Braslovče, Polzela, Vrnsko in Tabor ter Regijskemu načrtu zaščite in reševanja v Zahodno Štajerski.

Z načrtom dejavnosti se zagotavlja izvajanje dejavnosti, ki so v pristojnosti Rdečega križa Slovenije – Območnega združenja Žalec (v nadaljevanju: RKS – OZ Žalec), in sicer ob pojavu naravnih in drugih nesreč (epidemija oziroma pandemija, poplave, potres, žled, migracije, ...).

Z njim se določijo ukrepi in naloge ter nosilci za njihovo izvajanje, organizacija njihovega delovanja ter način izvajanja ukrepov in nalog z namenom, da se zmanjšajo posledice naravnih in drugih nesreč in zagotovi učinkovito izvajanje dejavnosti RKS – OZ Žalec. Hkrati se določijo tudi materialna, finančna in druga sredstva za izvajanje nalog.

Pri pripravi načrta dejavnosti so bile upoštevane naslednje pravne podlage:

- Zakon o Rdečem križu Slovenije,
- Zakon o varstvu pred naravnimi in drugimi nesrečami,
- Zakon o nevladnih organizacijah,
- Uredba o organiziranju, opremljanju in usposabljanju sil za zaščito, reševanje in pomoč,
- Merila za organiziranje, opremljanje in usposabljanje ekip PP RKS,
- Načrt obveščanja in aktiviranja ekip PP RKS,
- Uredba o vsebini in izdelavi načrtov zaščite in reševanja,
- Regijski načrt ZIR ob pojavu pandemije nalezljive bolezni pri ljudeh v Zahodno Štajerski.

Načrt dejavnosti je usklajen z Izpostavo URSZR Celje.

2 Uporaba načrta dejavnosti

Načrt dejavnosti ali njegovi posamezni deli se zaradi potreb po pomoči uporabljajo ob aktiviranju občinskega oz. regijskega načrta zaščite in reševanja. RKS – OZ Žalec lahko prične z izvajanjem nalog v skladu z načrtom dejavnosti, ko je aktiviran s strani občin Žalec, Prebold, Polzela, Braslovče, Vrnsko ali Tabor oziroma ZŠ regije. Namen načrta dejavnosti je zagotoviti organiziran in nemoten prehod z rednega dela na delo ob pojavu naravnih in drugih nesreč.

RKS – OZ Žalec deluje na lokaciji Hmeljarska ulica 3, 3310 Žalec. Če bi mu bilo onemogočeno delovanje na osnovni lokaciji, se mu določi druga lokacija, ki se določi sproti glede na trenutne razmere po dogovoru z občinami Žalec, Prebold, Polzela, Braslovče, Vrnsko in Tabor. O morebitni spremembi osnovne lokacije se obvesti tudi Izpostavo URSZR Celje.

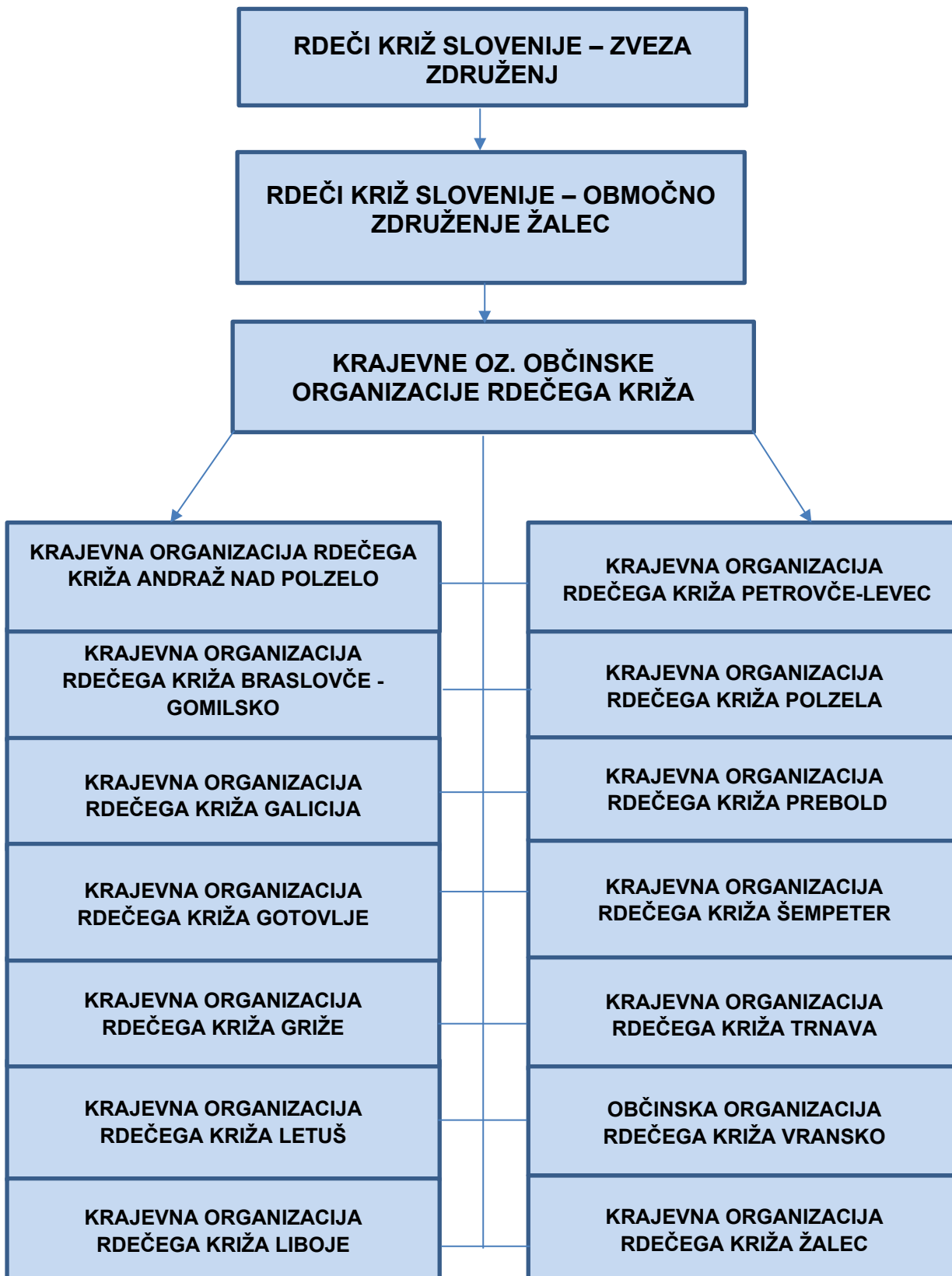
3 Sile, sredstva in viri za izvajanje načrta

3.1 Organiziranost RKS – OZ Žalec

RKS - OZ Žalec skupaj z drugimi območnimi združenji sestavlja Rdeči križ Slovenije – Zvezo združenj. RKS - OZ Žalec je samostojna, humanitarna in prostovoljska organizacija, ki deluje v javnem interesu po načelu enotnosti na območju občin Žalec, Prebold, Polzela, Braslovče, Vrnsko in Tabor.

Sestavni del RKS – OZ Žalec so tudi krajevne in občinske organizacije Rdečega križa (v nadaljevanju: KO RK/OO RK), ki nimajo statusa pravne osebe in delujejo v skladu s Statutom RKS – OZ Žalec.

KO RK oziroma OO RK sestavljajo člani odbora, ki jih vodi predsednik KO RK oziroma OO RK. Pri izvajanju posameznih aktivnosti, zlasti v izrednih situacijah, deluje odbor KO RK/OO RK tudi v širši sestavi, kar pomeni, da ga sestavljajo še prostovoljci, ki pokrivajo posamezne zaselke, ulice, vasi (poverjeniki RK).



Slika 1: Organigram organiziranosti RKS – OZ Žalec.

RKS - OZ Žalec s KO RK/OO RK opravlja upravne in strokovne naloge zaščite, reševanja in pomoči na območju občin Žalec, Prebold, Braslovče, Polzela, Vrankso in Tabor.

3.2 Materialno – tehnična in finančna sredstva za izvajanje načrta dejavnosti

Če gre za aktiviranje in dane naloge s strani RKS, so nam materialno - finančna sredstva za izvajanje dejavnosti zagotovljena ob naravnih in drugih nesrečah v okviru rednega sofinanciranja dejavnosti na področju zaščite in reševanja s strani URSZR Ljubljana, na podlagi pogodbe med URSZR in RKS o sofinanciranju dejavnosti na področju zaščite, reševanja in pomoči (št. dokumenta: 848-11/2018-4-DGZR iz leta 2018).

Drugi vir financiranja predstavljajo lastna sredstva, ki nam jih RKS zagotovi iz naslova sklada solidarnosti, ki je prvenstveno namenjen nudenju pomoči najbolj ogroženim zaradi naravnih in drugih nesreč. Pri morebitnih dodatnih materialno – finančnih stroških, ki bi nastali, bo RKS zaprosil za dodatna sredstva iz državnega proračuna.

Če gre za aktiviranje in dane naloge s strani občin Žalec, Prebold, Braslovče, Polzela, Vranksko ali Tabor, so nam finančna sredstva za izvajanje dejavnosti po predhodnem dogovoru povrnjena s strani proračuna teh občin, prav tako nam materialne sredstva zagotovi tista občina, ki nas aktivira za opravljanje nalog.

RKS – OZ Žalec nima namenskih sredstev za pomoč ob naravnih in drugih nesrečah. V teh primerih prizadetim pomaga s sredstvi, ki jih pridobi iz lastne pridobitne dejavnosti, s prostovoljnimi prispevki, donacijami v okviru letnega finančnega plana. Po potrebi objavi številko transakcijskega računa RKS – OZ Žalec ter organizira druge zbiralne akcije za pomoč ob naravnih in drugih nesrečah.

RKS – OZ Žalec zagotavlja za lastno dejavnost v primeru epidemije oziroma pandemije osebno varovalno opremo (razkužila, maske, rokavice) v sodelovanju z RKS in občinami za najmanj 1 mesec.

Materialno - tehnična sredstva se načrtujejo za:

- zaščitno in reševalno opremo ter orodje (sredstva za osebno in skupinsko zaščito, oprema, vozila ter tehnična in druga sredstva),
- osebno varovalno opremo (razkužila, maske, rokavice) za 1 mesec svojega delovanja,
- materialna sredstva za zaščito, reševanje in pomoč iz državnih rezerv,
- osebno in skupinsko zaščito in reševalno opremo ter orodja za delovanje sil za zaščito, reševanje in pomoč,
- prenos dejavnosti (pisarniška oprema, računalniki, zveze itn.) na rezervne lokacije RKS - OZ,
- drugo po potrebi.

Priloga 2	Pregled osebne varovalne opreme za primer epidemije oziroma pandemije
-----------	---

Finančna sredstva se načrtujejo za:

- stroške nakupa posebne osebne in skupne varovalne ter druge dodatne opreme za delovanje ekip PP RKS,
- stroške aktiviranja in operativnega delovanja pripadnikov RKS – OZ Žalec za zaščito, reševanje in pomoč (pripravljenost na domu, nadurno delo, dodatne zaposlitve itn.),
- stroški usposabljanja (npr. posebna in nujno potrebna dodatna strokovna usposabljanja),
- materialne stroške (prevozne stroške, prehrano, storitve itn.),
- stroški dodatnega vzdrževanja in servisiranja uporabljene opreme (med in po delu na terenu),
- oprema za vzpostavitev delovanja na rezervni lokaciji, ter
- druga oprema po potrebi.

4 Obveščanje

Sekretar obvešča odgovorne osebe v skladu z načrti zaščite in reševanja ter glede na odločitev predsednika RKS – OZ Žalec. Prostovoljce, ekipe prve pomoči, ki jih aktivira za pomoč, obvešča v skladu z načrti zaščite in reševanja, pri tem pa najpogosteje uporablja sistem javne stacionarne telefonije in sistema mobilne telefonije ter prenos podatkov elektronska pošta.

P - 2	Podatki o odgovornih osebah v RKS – OZ Žalec
-------	--

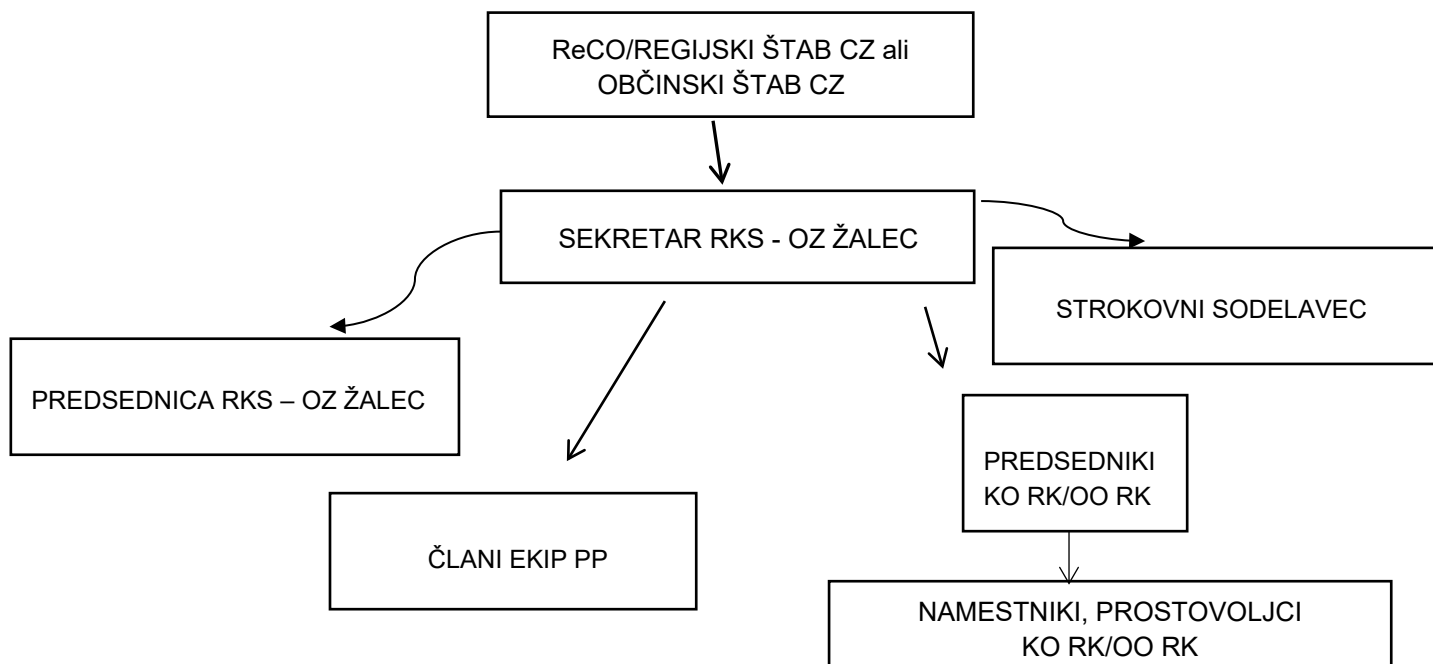
5 Aktiviranje

ReCO Regijski štab CZ ali Občinski štab CZ aktivira sekretarja RKS – OZ Žalec. Sekretar RKS – OZ Žalec o zadevi obvesti predsednika RKS – OZ Žalec ter strokovnega sodelavca RKS – OZ Žalec ter vzpostavi koordinacijo s KO RK/OO RK na terenu. V nadaljevanju se glede na potrebe aktivira predsednik KO RK/OO RK z najbolj ogroženih območij. Če gre za večji obseg pomoči, predsednik KO RK/OO RK aktivira dodatno še prostovoljce na svojem območju, ki morajo biti opremljeni s prepoznavnimi znaki RK. Če je potrebno, sekretar aktivira tudi člane ekip prve pomoči, ki delujejo v RKS – OZ Žalec.

O dogajanju sekretar obvesti RKS, regijo RKS in posreduje predlog za zagotavljanje takojšnje pomoči (materialna, finančna, kadrovska). Po možnosti se vključi v občinski štab CZ. V zvezi z dogajanjem poroča KO RK – RKS – OZ- RKS ter po potrebi še drugim.

P – 2-1	Podatki o osebah, ki jih aktivira RKS – OZ Žalec ob naravnih in drugih nesrečah ter nalezljivih boleznih pri ljudeh
P – 2-1	Podatki o ekipah, ki jih aktivira RKS – OZ Žalec ob naravnih in drugih nesrečah ter nalezljivih boleznih pri ljudeh

NAČRT AKTIVIRANJA RKS - OZ ŽALEC



Slika 2: Organigram načrta aktiviranja.

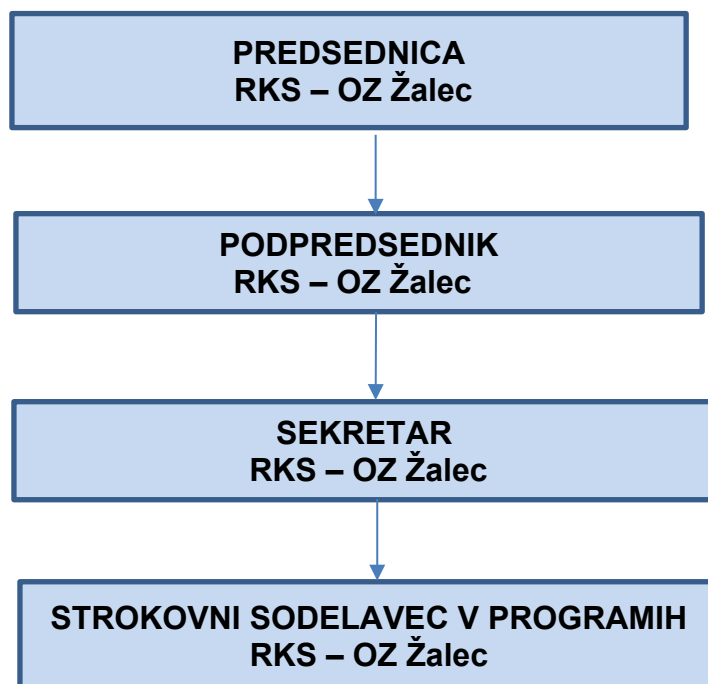
6 Upravljanje in vodenje

Odgovorna oseba in zakoniti zastopnik RKS – OZ Žalec je predsednica, ki ima pooblastila in odgovornosti določene z Zakonom o društvih, Statutom RKS – ZZ in Statutom RKS – OZ Žalec.

Ob njeni zadržanosti jo nadomešča podpredsednik RKS – OZ Žalec s pravicami, pristojnostmi in odgovornostmi predsednice RKS – OZ Žalec oz. druga oseba, ki ima pooblastilo za nadomeščanje in podpisovanje.

Delo RKS – OZ Žalec vodi sekretar, ki je vodstveno izvršilni delavec.

Za izvajanje dejavnosti oz. programov si pomagamo tudi s strokovno službo, ki jo sestavlja en delavec na sedežu RKS – OZ Žalec.



Slika 3: Organigram upravljanja in vodenja RKS - OZ Žalec.

6.1 Naloge RKS – OZ Žalec ob pojavu naravnih in drugih nesreč ter nalezljivih boleznih pri ljudeh

Prioritetne naloge RKS - OZ Žalec so določene v Statutu RKS in Statutu RKS – OZ Žalec.

Prioritetne naloge odgovorne osebe so:

- pridobivanje informacij vezanih na pojav naravnih in drugih nesreč ter nalezljivih boleznih pri ljudeh na svojem in po možnosti tudi na sosednjem območju,
- povezovanje in sestajanje z regijskimi in občinskimi štabi CZ,
- povezovanje, obveščanje in usklajevanje z RKS,
- obveščanje, povezovanje in usklajevanje s predsednico in podpredsednikom RKS – OZ, strokovnim sodelavcem, predsedniki KO RK/OO RK ter drugimi prostovoljci RK,
- obveščanje, povezovanje in usklajevanje z ekipami prve pomoči RKS – OZ Žalec,
- aktiviranje ekip prve pomoči, predsednikov KO RK/OO RK,
- izvajanje poizvedovalne službe, kjer gre za obnavljanje družinskih vezi, ki so se pretrgale zaradi naravnih in drugih nesreč, migracij, karantene,

- sklicevanje koordinacijske skupine sekretar – predsednica, predsednik KO RK/OO RK, člani drugih RKS – OZ, vključenih v zagotavljanje pomoči,
- zagotavljanje takojšnje pomoči v skladu z možnostmi (materialna, kadrovska, finančna),
- uvedba morebitnih dežurstev ekip prve pomoči, prostovoljcev ...,
- poročanje RKS o že zagotovljeni pomoči in dodatnih potrebah preko spletne aplikacije,
- poročanje občinskim štabom občin Žalec, Prebold, Braslovče, Polzela, Vransko in Tabor o že zagotovljeni pomoči in dodatnih potrebah,
- poročanje štabu CZ ZŠ o že zagotovljeni pomoči in dodatnih potrebah,
- sprejemanje in posredovanje poročil.

Priloga 3	Obrazec poročila
-----------	------------------

Zaradi izrednih okoliščin lahko koordinacijsko skupino skliče tudi oseba, ki je pooblaščen s strani odgovorne osebe. Koordinacijsko skupino lahko zaradi izrednih okoliščin sestavljajo tudi drugi člani, ki so zato pooblaščen.

Prioritetne naloge strokovnega sodelavca RKS – OZ Žalec, predsednika KO RK/OO RK ter drugih prostovoljcev RK so:

- oskrbujejo okužene, ki ne smejo zapustiti stanovanja in se sami ne morejo oskrbovati preko pomoči sorodnikov, prijateljev in znancev ali s spletnim naročanjem in dostavo pri trgovskih podjetjih z najnujnejšo dostavo hrane, higienskih pripomočkov in zdravil,
- oskrbujejo osebe, ki so v karanteni in se sami ne morejo oskrbovati preko pomoči sorodnikov, prijateljev in znancev ali s spletnim naročanjem in dostavo pri trgovskih podjetjih z najnujnejšo dostavo hrane, higienskih pripomočkov in zdravil,
- sprejemajo klice občanov po pomoči,
- nudijo pomoč ranljivim skupinam z najnujnejšo dostavo hrane, higienskih pripomočkov in zdravil,
- pomagajo pri delitvi toplih obrokov,
- zagotavljajo pomoč ogroženim ljudem,
- nudijo psihosocialno pomoč.

Prioritetne naloge članov ekip prve pomoči so:

- sodelujejo pri izvajanju higiensko-epidemioloških ukrepov (merjenje temperature),
- sodelujejo pri premestitvi zdravega osebja na druge lokacije,
- nudijo laično prvo pomoč,
- nudijo pomoč pri izvajanju triaže,
- pomagajo pri dekontaminaciji zdravih in obolelih,
- nudijo psihosocialno pomoč,
- pomagajo ekipam NMP pri njihovih nalogah.

7 Zveze

Za komuniciranje med RKS – OZ Žalec, RKS, KO RK/OO RK, občinami Žalec, Prebold, Braslovče, Polzela, Vransko in Tabor in URSZR Celje se uporablja vsa razpoložljiva telekomunikacijska in informacijska infrastruktura:

- govorne komunikacije,
- prenos podatkov – kratka sporočila,
- prenos podatkov – kratka sporočila – pozivanje – sistem osebnega klica,
- prenos podatkov - elektronska pošta,
- prenos podatkov – telefaks,
- sistem javne stacionarne telefonije,
- sistem mobilne telefonije,

- intranet RKS,
- internet,
- radijske zveze – sistem ZA-RE.

8 Vzdrževanje načrta

Vzdrževanje načrta dejavnosti pomeni pregled, vnos podatkov, dopolnitev podatkov najmanj enkrat letno ali po potrebi (večje organizacijske spremembe).

Skrbnika načrta dejavnosti določi predsednica RKS – OZ Žalec, ki je zadolžen za izdelavo, pregled, vnos in dopolnitev podatkov načrta dejavnosti.

Priloga 4	Evidenčni list o vzdrževanju načrta
-----------	-------------------------------------

9 Veljavnost načrta

Načrt dejavnosti RKS- OZ Žalec začne veljati z dnem podpisa.

10 Priloge

P - 2	Podatki o odgovornih osebah v RKS – OZ Žalec
P - 2-1	Podatki o osebah, ki jih aktivira RKS – OZ Žalec ob naravnih in drugih nesrečah ter nalezljivih boleznih pri ljudeh
P - 2-1	Podatki o ekipah, ki jih aktivira RKS – OZ Žalec ob naravnih in drugih nesrečah ter nalezljivih boleznih pri ljudeh
Priloga 1	Statut RKS – OZ Žalec
Priloga 2	Pregled osebne varovalne opreme za primer naravnih in drugih nesreč ter nalezljivih boleznih pri ljudeh
Priloga 3	Obrazec poročila
Priloga 4	Evidenčni list o vzdrževanju načrta
Priloga 5	Zahtevek za materialna sredstva
Priloga 6	Potrebna finančna sredstva za delovanje
Priloga 7	Pogodbe z občinami

11 Viri

- Statut RKS – OZ Žalec.
- Uredba o vsebini in izdelavi načrtov zaščite in reševanja (Uradni list RS, ŠT. 24/12, 78/16 IN 26/19).
- Regijski načrt ZIR ob pojavu epidemije oziroma pandemije nalezljive bolezni pri ljudeh v ZŠ, verzija 2.0.